

지역사회

SK이노베이션은 자선적, 시혜적 차원에서 행하는 단순 기부 형식의 일차원적 사회공헌에서 벗어나 사회문제를 해결하고 대상자들이 스스로의 힘으로 성장해 나갈 수 있도록 자생력을 키워주는 방식으로 사회공헌 활동의 새로운 패러다임을 제시하고 있습니다. 이와 관련하여 SK이노베이션은 사회적기업의 기획, 설립, 운영 등 전 과정을 지원하고 있으며, 취약계층 일자리 창출 등 지속가능한 사업 모델을 구축함으로써 지역사회 발전에 기여하고 있습니다. 특히, 사회적기업 발굴 및 지원사업, 사회적기업 장터 등을 통해 더 큰 가치를 창출해 나가는데 앞장서고 있습니다.

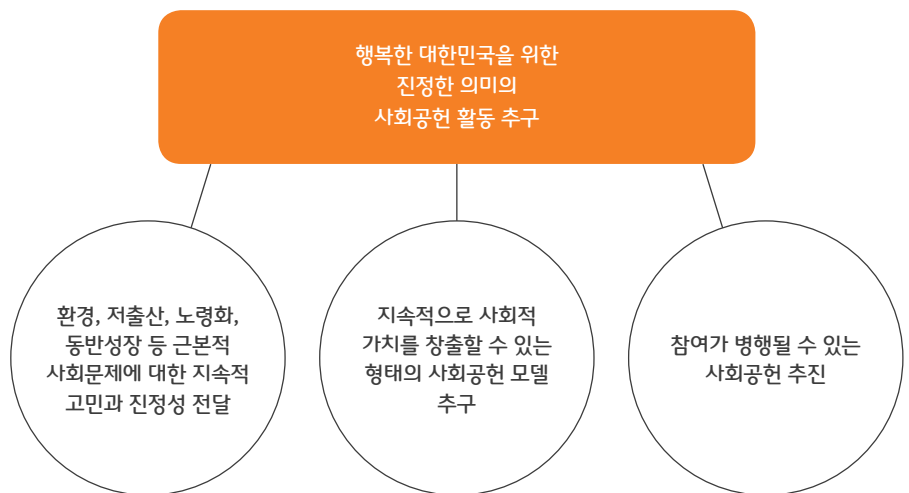
사회공헌 활동의 중요성

전 세계적으로 기업의 사회적 역할에 대한 인식이 급변함에 따라 기업 사회공헌 활동의 패러다임도 '자선'에서 '참여'로 크게 달라지고 있습니다. 이에, 형식적인 봉사활동의 차원을 넘어서 사회문제를 근본적으로 해결할 수 있도록 기업의 사회공헌 방향 또한 많이 변화하고 있습니다. SK이노베이션은 사회공헌을 통해 삶의 가치를 향상시키는 기업이라는 가치를 내세우고 대한민국의 모든 구성원이 행복해질 수 있도록 지속적인 사회공헌 활동을 펼쳐 나갈 계획입니다.

SK이노베이션의 사회공헌 활동

사회적기업 연계 사회공헌활동을 중심 축으로 하고 지역사회문제를 인식하여 개선하고자 노력하며 구성원들이 함께 참여하는 사회공헌 활동을 펼쳐가고 있습니다. 2004년 7월에는 전사 차원의 자원봉사단이 조직되었으며 복지기관지원, 환경정화 활동 등의 자원봉사 활동을 펼치면서 우리 사회가 보다 행복해질 수 있도록 노력하고 있습니다.

SK이노베이션 사회공헌 추진 방향



**사회적 기업을
통한 지역사회
가치 창출**


사회적기업 발굴 및 지원 사업

SK이노베이션은 2013년부터 사회복지공동모금회와 함께 '사회적기업 발굴 및 지원 사업'을 추진중이며, 2015년부터는 기존에 지원하던 노인계층 외에 장애인, 다문화여성, 북한이탈주민 등으로 지원 대상을 확대했습니다. 2015년에는 4월부터 3개월간 공모전을 실시하여, 사회적협동조합 등 비영리법인과 예비 사회적기업 등 전국 118개 기관이 제출한 사업들 중 심사를 거쳐 사회문제 해결과 취약계층 고용창출이 가능한 5개 비즈니스 모델을 발굴했습니다.

SK이노베이션은 최종 선정된 5개 사업에 1년간 총 5억원의 자금을 지원하는 한편, 사회복지공동모금회와 사회적기업 통합지원기관 등 전문가 그룹과 협력해 맞춤형 컨설팅도 제공할 예정입니다.

2015 사회적기업 발굴 및 지원사업 대상 기업

기업명	사업 모델
1 경북 장애청소년 자립지원센터	장애청소년의 고용 창출과 자립을 위한 카페 설립, 바리스타 교육 등
2 태화해뜨는샘	
3 농촌공동체 연구소	농촌지역 다문화 여성들을 고용해 제빵 작업장을 만들고 제빵 기술을 보급
4 도봉시니어클럽	노인들을 고용해 요양원 등의 세탁물을 처리하는 세탁작업장
5 피피엘	북한이탈주민을 고용해 폐자동차의 가죽시트를 패션상품으로 가공



스포츠를 통한 지역사회 공헌: (사) 제주특별자치도 유소년축구협회의

SK에너지는 제주도 연고의 프로축구단 '제주 유나이티드'를 운영하고 있으며, 제주도가 타 지역보다 높은 성인체육 동호인 비율과 초중고 잔디구장 조성률 등 우수한 스포츠 인프라를 갖추고 있다는 점에 착안, 축구 관련 기관기업-단체들의 역량을 종합하여 유소년축구를 매개로 한 사회기여활동을 기획했습니다.

지난 2014년 임의단체로 설립되어 2016년 예비 사회적기업으로 지정된 (사) 제주특별자치도 유소년축구협회의는 매년 정기적으로 유소년축구대회와 유소년축구캠프, 취약계층을 위한 축구교실, 우수선수 육성 프로그램, 지도자 대상 견학 등 다양한 프로그램을 실시하고 있으며, SK에너지 또한 사회서비스제공사업 후원과 신규사업 발굴, 중장기 성장 컨설팅을 통한 후원을 지속할 것입니다.

(사) 제주특별자치도 유소년축구협회의 발전방향

2014 임의단체 설립	2015 비영리 사단법인 설립	2016 예비사회적 기업 등록 추진 (2016년 3월 인증 취득)	2017 사회적기업 인증 추진
<ul style="list-style-type: none"> > 유소년지도자 해외 선진지 견학 > 제1회 동계유소년축구캠프 개최 > 비영리사단법인 설립 및 인가 > 취약계층 유소년 무료축구교실 1개소 운영 > 제1회 제주UTD배 유소년축구대회 개최 > 한림음애크를 유소년FC 창단 	<ul style="list-style-type: none"> > 제2회 동계유소년축구캠프 개최 > 제2회 제주UTD배 유소년축구대회 개최 > 비만아동 스포츠바우처 사업 추진 > 읍면 지역 유소년FC 창단 > 취약계층 유소년 무료 축구교실 운영 확대 > 대한축구협회 C,D급 지도자 강습 개최 > 유소년지도자 해외 선진지 견학 > 유소년축구 교육 프로그램 개발 	<ul style="list-style-type: none"> > 전국유소년연합회 I-리그유치 및 주관 > 유소년축구대회 및 캠프개최 > 학교체육시설개방사업 연계 > 소외지역취약계층 축구교실 운영 확대 	

페루 사업장 사회적기업 운영

페루사업장에서는 사업장 지역의 지속적인 사회문제 해결을 위하여 직접 설립한 사회적기업 Prosynergy를 통해 효과적인 사회공헌활동을 진행합니다. 농촌 진흥을 위한 농업기술센터 야차이와시(Yachaiwasi^(주1))는 인근 저소득 주민들에게 영농축산 교육을 실시하고, 적정기술, 미소금융, 모종 등을 보급하는 등 다양한 혜택을 제공하고, 농산물의 협동판매를 통해 공동의 수익을 창출합니다.



야차이와시 2호점 개설

2015년에는 약 800개 농가가 야차이와시에서 교육을 이수하고 판매 네트워크를 확대하여 2,400명 이상의 신규 고객을 유지했습니다. 교육 플랫폼 My School 또한 웹사이트를 통해 교직원과 학생, 학부모들에게 온라인 강습방법, 강의자료 등 학습정보와 상호 소통을 위한 온라인 커뮤니티 서비스를 제공하고 있습니다. 2015년에는 14개 지역 59개 학교가 My School 프로그램에 등록하고, 그 중 30개 학교가 이수를 완료했습니다. 2016년에는 지속가능한 모델로 자리매김하고자 야차이와시 3호점 건설을 계획하고 있습니다.

(주1)
Yachaiwasi: 케추아어 Yachay (Teaching) + Wasi (Place)의 합성어로 "교육장"을 의미함.

주요 사회공헌 활동

환경

1) 아동 청소년 대상 에너지교육

SK에너지는 2015년 7월 한국에너지공단과 교육 협력사업 추진을 위한 양해각서(MOU)를 맺고 에너지 진로체험교육 프로그램을 운영하여 어린이와 청소년들이 에너지기후변화 문제를 창의적으로 해결할 수 있는 능력을 기르고, 에너지 분야 체험을 할 수 있도록 교육했습니다.

교육부, 한국과학창의재단 등과 연계 진행되는 이 프로그램에서는 초·중·고등학생들을 대상으로 4개 지역 에너지체험관(용인, 대전, 광주, 대구)과 울산, 인천, 대전 등 SK 사업장을 활용해 에너지 전문가 특강, 에너지 관련 시설 및 캐릭터 만들기, 찾아가는 체험교실 등이 운영되었습니다. 특히 SK에너지는 구성원의 재능 기부 방식으로 에너지 전문가 특강을 열고, 자체 개발한 에너지 절약 콘텐츠를 활용해 시청각 교육도 실시하며, 어린이와 청소년들에게 SK 사업장 견학프로그램을 제공하여 에너지 사업에 대한 이해도를 높였습니다.



에너지 전문가 특강



에너지투모로우 업무협약식

2) 탄소배출권 기부

SK에너지 등 3개 대기업이 2018년 평창 동계올림픽대회 및 장애인 동계올림픽대회의 저탄소 올림픽 구현을 위해 2015년 12월 서울 중구에 위치한 조직위원회 서울사무소에서 UNFCCC CDM(유엔기후변화협약 청정개발체제)사업 탄소배출권 7만 5,321톤을 기부했습니다. 탄소배출권 7만 5,321톤은 1MW급 풍력발전기 약 60기(30%효율)가 1년간 발전한 효과와 같은 것으로, 평창 동계올림픽대회의 총 온실가스 배출량 156만 톤의 약 5%에 해당하며, 준비 및 운영기간 중 발생하는 온실가스 배출량 상쇄에 사용될 예정입니다.

지역사회 밀착

1) 울산Complex - 울산대공원 및 사업장 활용 지역사회 밀착활동

SK이노베이션은 2006년 울산대공원을 조성하여 울산시에 기부채납한 이래 여러 프로그램을 통해 지역민의 행복을 가꾸고 있습니다. 2015년 울산대공원 장미원에서는 '품격있고 따뜻한 장미도시 울산'이라는 주제로 제9회 장미축제를 개최하여 약 21만명의 관람객에게 즐거운 볼거리를 선사했습니다. 아울러 공원 내 자연학습체험형 교육공간인 숲속공작실에서는 자유 나무공작, 영어로 진행되는 나무공작, 울산 지역 중고등학생과 함께하는 소외계층을 위한 기증품 만들기 자원봉사 등의 프로그램을 운영하여 울산시민 2,871명에게 즐겁고 행복한 시간을 선사했습니다.

또한 SK광장에서는 울산Complex 구성원과 가족 100여 명이 울산광역시여성자원봉사회 등 11개 단체, 200여 명의 울산 지역 자원봉사자와 함께 김장을 하여 울산지역 소외이웃 1,200세대와 사회복지시설 50 곳에 전달했습니다.



울산대공원 장미축제



사랑의 김장나누기

2) SK인천석유화학 - 지속적인 지역상생활동

SK인천석유화학은 다양한 상생활동을 통해 지역사회와의 행복한 동행을 지속해 나가고 있습니다. 지난 '15년 11월부터 지역상권 활성화 및 구성원-지역상인 간 교류 증대를 위해 '단골 맺기 캠페인'을 펼치고 있습니다. 점심-저녁식사 시간에 구성원들이 자발적으로 회사 인근지역 식당을 이용하고 기타 서비스 및 물품 구매도 인근지역 점포를 이용하게 함으로써, 지역상권을 더욱 활성화하고 지역상인들과 자연스러운 교류의 장을 마련하고 있습니다. 또한 지난 '15년 9월부터 'SK인근지역주민협의회'와 함께 침체된 지역경제에 활력을 더하고 주위의 어려운 이웃도 돕자는 취지로 '전통시장 장보기' 운동을 진행하여 인근 지역 경로당, 지역 아동센터 등 지역 복지시설에 필요한 생필품을 지원하고 전통시장 활성화에도 기여하고 있습니다.



단골 맺기 캠페인



전통시장 장보기

3) SK인천석유화학 - 지역 초·중학생 대상 공장 견학 프로그램

SK인천석유화학은 인근 지역의 초·중학생들을 대상으로 체험학습을 운영하고 있습니다. 2008년부터 매년 약 2,000 명의 초등학생에게 에너지 절약을 자연스럽게 유도하기 위한 교육 프로그램과 공장 견학으로 구성된 '초등학생 에너지 교실'을 실시하고 있으며, 2015년부터 중학생 대상으로는 기업 방문을 통해 해당 사업에 대한 이해를 돕고 본인의 소질 및 적성에 맞는 진로탐색의 기회를 제공하는 '직업체험교실'을 운영하여 1,500여 명의 학생들이 참여했습니다.

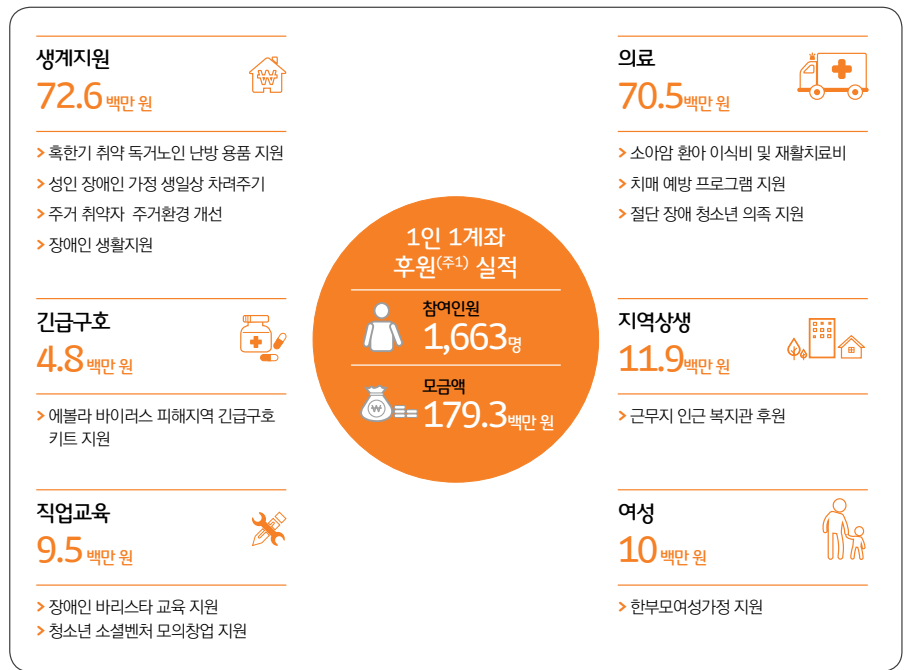
구성원 참여

1) 마을개선 프로젝트

SK이노베이션 사내 봉사단은 서울, 인천, 울산, 대전 4개 사업장 인근 지역 주민들의 열악한 주거 환경 개선을 위한 '마을개선 프로젝트'를 1년에 걸쳐 실시했습니다. 여러 사내 봉사단이 릴레이 형식으로 대상 마을을 방문하여 지붕, 도배장판 등 주거 환경 개선활동과 분리수거함 제작, 벽화 그리기 등 마을 환경 개선활동을 수행했습니다. 총 220 여명이 참여한 이 프로젝트를 통해 총 58개 가구와 10개 지역구의 환경이 개선되었으며, 구성원의 봉사 만족도 또한 높았습니다.

2) 1인 1후원 계좌

SK이노베이션은 구성원이 기부를 쉽고 자발적으로 참여할 수 있도록 지속적으로 '1인 1후원 계좌' 활동을 실시해오고 있습니다. SK이노베이션-SK에너지-SK종합화학-SK루브리컨츠는 적극적으로 구성원을 대상으로 1인 1후원 계좌 활동 참여를 독려했습니다. 2016년에도 구성원의 참여를 지속적으로 확장시킬 계획이며 필요한 곳에 기부금이 쓰일 수 있도록 후원분야를 선정할 예정입니다.



(주1)
SK인천석유화학은 별도 후원계좌 운영중
(SK인천석유화학 실적: 404명 참여 / 36.9백만 원 모금)

향후 계획

앞으로도 사회적기업을 중심으로 지역사회에 실질적으로 도움이 되는 가치를 창출할 것입니다. SK이노베이션이 지속적으로 지원하고 있는 사회적기업 및 예비사회적기업의 성과를 추적관리하고, 당사의 참여를 통해 사회적 가치 창출 효과를 극대화할 수 있는 독자적인 사회적기업 모델을 발굴하여 설립, 운영으로 이어질 수 있도록 노력하고 있습니다.

이 외에도, 2015년 기준 5,470명의 구성원이 참여하고 있는 SK1004봉사단을 바탕으로 참여형 사회공헌 활동을 적극 실시하며 구성원의 사회공헌에 대한 인식과 의지를 더욱 높이겠습니다. 뿐만 아니라 페루에서 진행하고 있는 농촌지원 사업과 교육지원 사업 역시 활동 네트워크를 지속적으로 확장하여 보다 많은 참여자에게 혜택이 돌아갈 수 있도록 하겠습니다.