

FOCUS 4

사회공헌을 통한 상생 실현 Achieve win-win through social contribution

선정배경

오늘날 기업시민으로서 사회적 책임을 다하고, 기업 주변의 경제 생태계와 동반성장하는 길을 모색하는 것은 기업에게 선택사항이 아닌 의무가 되었습니다. 이는 기업의 이미지 제고 측면 뿐만 아니라 사회 전체의 자생력을 확보하여 국가 경제발전에 이바지 한다는 점에서 그 중요성은 매우 크다고 할 수 있을 것입니다. 이에 따라 정부와 산업계를 중심으로 사회공헌의 본질적인 의미를 되짚어 일회적 성격의 자선 활동이 아닌 사회적 공유가치 창출 인프라를 구축하며 지속가능한 상생을 이룰 수 있는 방안을 모색하는 데 관심이 집중되고 있습니다.

대응방향

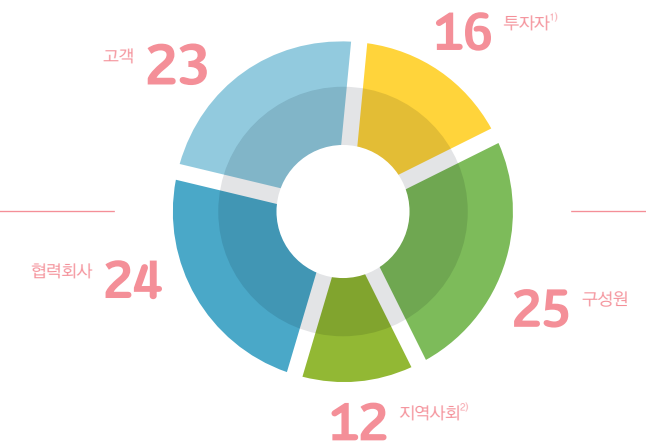
SK이노베이션은 자선적, 시혜적 차원에서 행하는 단순 기부 형식의 일차원적 사회공헌에서 벗어나 사회 문제를 해결하고 대상자들이 스스로의 힘으로 성장해 나갈 수 있도록 자생력을 키워주는 방식으로 새로운 사회공헌 활동의 패러다임을 제시하고 있습니다. 이와 관련한 대표적인 지원활동이 바로 '사회적기업'입니다. SK이노베이션은 사회적기업의 기획, 설립, 운영 등 전 과정을 지원하고 있으며 이를 통해 취약계층 일자리 창출 등 지속가능한 사업 모델을 구축해 지역사회발전에 기여하고 있습니다. 특히, 사회적기업 발굴 및 지원 사업, 사회적기업 장터 등을 통해 더 큰 가치를 창출해 나가는데 앞장서고 있습니다.



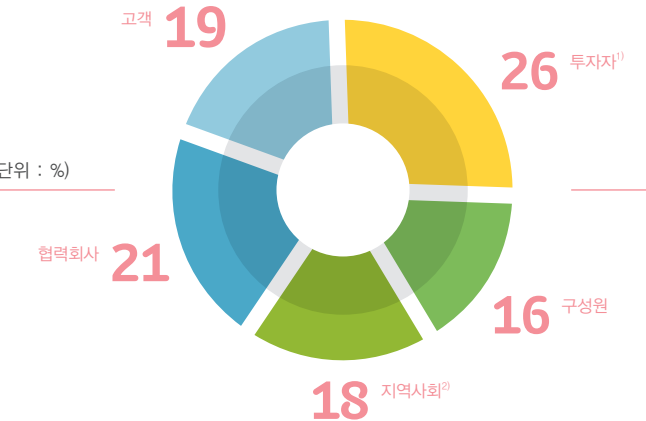
이해관계자 설문조사

SK이노베이션의 5대 이해관계자 그룹을 대상으로 2014년의 주요 관심 이슈를 분석한 결과 사회공헌을 통한 상생 실현 측면에서 '사회적기업의 자생력 확보'와 '사업장 중심의 지역밀착형 활동 전개' 이슈에 대한 높은 관심을 확인할 수 있었습니다. 이 중 '사회적기업의 자생력 확보' 이슈는 구성원 영역에서, '사업장 중심의 지역밀착형 활동 전개' 이슈는 투자자 영역에서 특히 높은 관심을 나타내고 있음을 알 수 있었습니다.

사회적기업의 자생력 확보 (단위 : %)



사업장 중심의 지역밀착형 활동 전개 (단위 : %)



1) 애널리스트, 기관투자자 등
2) NGO, 사회복지기관 등

성과 및 향후 계획

SK이노베이션은 지역사회와 상생하기 위해 지역 밀착형 사회공헌 활동을 실천하고 있습니다. 특히 사회적기업 설립 및 지원을 위해 다양한 아이디어를 실현하여 사회적기업 발굴에 최선을 다하고 있습니다. 향후에도 경영컨설팅·마케팅·판로 지원 등을 통해 사회적기업 자립 및 지속가능성을 제고함으로써 사회적기업 생태계를 활성화해 나가고자 합니다. 또한, 일회성에 그치는 이벤트성 활동이 아닌 실질적인 도움이 될 수 있는 사회공헌 활동을 전개함으로써 지역사회와의 상생을 추진해 나갈 계획입니다.

사회적기업의 자생력 확보



Q 이슈정의

사회적기업은 사회 문제 해결을 기업의 목적으로 하면서 스스로 자립하기 위해 영리활동을 하는 기업을 의미합니다. 사회적기업은 또한 사회 서비스의 제공 및 취약계층의 일자리 창출 등 전 사회적 고용 창출 및 재투자를 활성화하는 데 기여할 수 있습니다.

Business Review

사회적기업은 가치를 창출하여 사회 전반에 혜택을 분배합니다. 이에 따라 사회적기업의 자립을 지원하여 건전한 기업 생태계를 조성하여 국가 경제를 활성화할 수 있습니다.

Sustainability Review

사회적기업은 사회적 가치 창출이라는 측면에서 기존의 NGO 또는 복지시설과 그 기능이 유사합니다. 하지만 단체가 영리활동을 통해 사회적 가치를 창출해 내고 스스로 '자생'해 나갈 수 있는 구조를 갖고 있다는 점에서 큰 차이가 있습니다. 이에 사회적기업의 자생력을 지원하는 것은 지속가능하고 건전한 생태계를 조성하는데 기여합니다.

Key Figure

2014년 아차이와시 농촌진흥 프로그램 진행 성과

방문 농가

432 개

방문 타지방 농가

90 개

농촌학생 방문

98 명

농업기술 이전

40 건



해외 사업장 사회적기업

페루 주민들이 주체가 되어 활동하는 My Eco-Tech Farm '아차이와시'

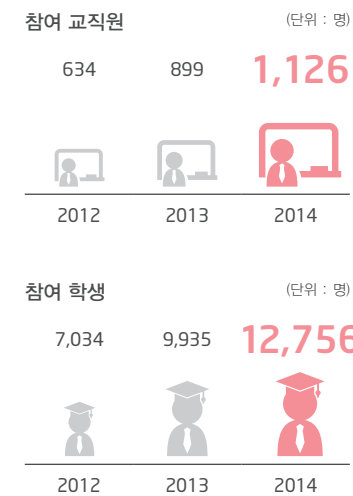
아차이와시는 농촌진흥을 위한 국가적 정책이 부재할 뿐만 아니라 정보 및 기술부족으로 인해 극심한 농촌 빈곤, 도시 이주 농민의 빈민화를 겪고 있는 페루 지역에 자립적인 농가를 육성하고자 SK-Prosynergy 주도 하에 민간기업, 정부, 학계, NGO 모두가 함께 참여하여 설립한 농업기술센터입니다. 국내 대기업이 해외에 세운 최초의 사회적기업으로, 아차이와시는 온라인 기반의 농작물 관리 프로그램을 농민들에게 제공하고 있으며, 농업전문가의 농가 방문, 미소금융 주선/지원 등의 원스탑 서비스를 제공하고 있습니다. 2012년 12월 아차이와시 1호점 건립을 시작으로 2013년 9월에는 2호점이 오픈되었으며 2014년에는 '마카' 와 '키누아' 등 수익성 농산물 시장으로의 진출 등 수익 모델을 개선하여 아차이와시의 지속 가능성을 제고하였습니다. 2015년에는 페루 정부, 학계, 현지 농민들의 큰 호응에 힘입어 아차이와시 3호점 건립을 검토하는 등 지속적인 지원을 이어나갈 예정입니다.



아차이와시 1호점 전경

My school 프로그램

My School 프로그램 참여 현황



페루 현지의 교사, 학부모, 학생이 참여하는 온라인 플랫폼

페루 현지의 부실한 공공교육 정책과 낮은 교육 관심도, 교육기관의 수준저하 등을 보완하고 저소득층 학생에게 양질의 교육을 제공할 수 있는 기회를 마련하고자 My School 프로그램을 추진하였습니다. My School 프로그램은 학교 교직원, 학생, 학부모들에게 웹사이트를 통해 온라인 강습방법, 강의자료 등 학습 정보는 물론 e교과서·온라인도서관·문제집 등의 교육 자료를 제공하는 프로그램입니다. 또한, 자가 평가 및 학부모 모니터링 시스템, 상호 소통을 위한 온라인 커뮤니티 및 카톨릭 대학을 통한 오프라인 교육 서비스를 제공함으로써 교육기관의 수준을 제고하고 학습역량을 향상시키는데 기여하고 있습니다. 웹사이트 중심의 My School 프로그램은 이용자가 점진적으로 증가하고 있는 추세입니다. SK이노베이션은 지속적인 지원과 개선사항 검토 등을 통해 페루 현지의 보다 나은 교육환경을 만드는데 이바지할 것입니다.

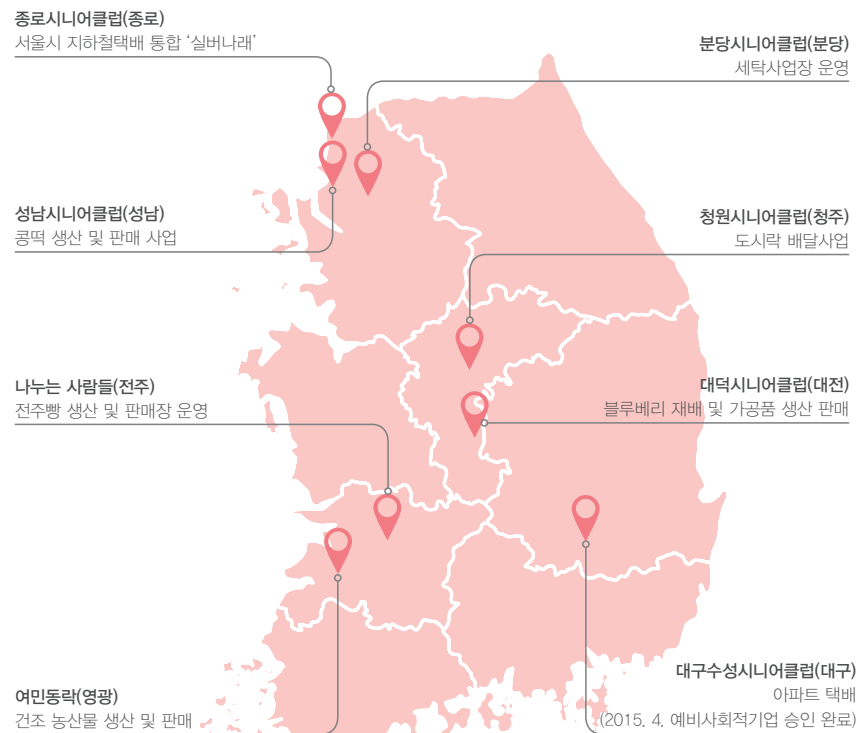
사회적기업의 자생력 확보

국내 사회적기업

사회적기업 발굴 및 지원

2013년 SK이노베이션은 국내 대기업 최초로 사회복지공동모금회, 한국시니어클럽협회와 함께 '사회적기업 발굴 및 지원' 공모 사업을 시작하였습니다. 사회 문제 해결과 더불어 취약계층에게 지속적이고 안정적인 일자리를 창출할 수 있는 사업 모델을 발굴하는 것을 주요 목적으로 하여, 노인을 대상으로 진행해왔습니다. 2015년에는 지원 범위를 확대하여 노인부터 장애인, 여성, 다문화 가정 등 전체 취약계층을 대상으로 3차 공모를 진행하고 있습니다. 선정된 사업 모델에는 약 3년에 걸쳐 자금과 법인 운영, 인사, 노무, 회계, 마케팅 등 사회적기업 전환에 필요한 다양한 지원이 제공됩니다.

사회적기업 발굴 및 지원 사업 현황



2013년 4개 기관을 선정한 데 이어 2014년에는 2차 공모사업을 통해 4개의 기관(성남시니어클럽, 분당시니어클럽, 대덕시니어클럽, 청원시니어클럽)을 사회적기업으로 추가 선정하였습니다. 선정된 기관에서는 떡 생산 및 세탁사업장 운영, 블루베리 재배 및 2차 가공품 생산·판매, 도시락 배달 등의 사업을 진행하고 있습니다. 1, 2차 사업을 통해 약 110개의 노인 일자리가 창출되었으며, 향후 각 사업의 사회적기업전환 및 안정화 정도가 진행됨에 따라 보다 많은 사회적 가치가 창출될 것으로 예상됩니다.

행복장터

사회적기업들의 판로 확보 및 홍보를 위해 2013년 사회적기업 팝업스토어를 오픈·운영한 데 이어 2014년에는 서린빌딩 청계방향 광장에 사회적기업 장터를 개장하였습니다. 커피찌꺼기를 이용한 버섯 배양 키트, 물을 주면 새싹이 자라나는 수제종이 카드, 이주여성이 만든 통영전통 누비 제품 등 다양한 사회적기업의 제품들이 SK구성원과 주변 직장인, 그리고 청계천을 찾은 관광객들에게 소개되었습니다.

행복꽃동산 만들기

매년 봄, 초화를 생산·판매하는 사회적기업과 함께 SK1004봉사단이 활동하는 복지시설의 자투리 땅에 화단을 조성하는 사회공헌 활동을 진행하고 있습니다. 매년 꾸준히 진행되어온 행복꽃동산 프로그램은 사회적기업의 매출 증대, 복지시설 환경개선, 자원봉사 프로그램의 다양화라는 1석 3조의 효과와 더불어 조성 후 지속적인 사후 관리를 통해 대상기관의 만족도도 높은 프로그램으로 자리잡고 있습니다.

행복한농원

2006년 24시간 영·유아 보육지원사업을 시작으로 사회적기업 지원에 첫 발을 내디딘 SK이노베이션은 2008년, 2009년에 걸쳐 사회적기업 메자니아이팩, 메자니아코원, 고마운손 설립을 지원하였으며, 이렇게 설립지원을 통해 쌓은 노하우를 바탕으로 2011년에는 기획부터 설립, 운영의 모든 과정을 직접 챙기는 사회적기업 '행복한농원'을 설립하였습니다. 행복한농원은 고령화 사회의 노인 일자리 문제와 도심의 부족한 녹지공간 문제를 해결하고자 설립된 사회적기업입니다. 초화류와 야생화, 관목류 재배 및 판매를 통한 수익으로 노인일자리(계속 고용 8명, 2014년 기준)를 창출하고 있으며, 최근에는 실내화분 관리와 꽃 배달 등 수익 다변화를 통한 안정적 일자리 확보를 위해 노력하고 있습니다. 그 외에 행복한농원이 위치한 경기도 시흥시 관내 복지시설/정신보건센터/ 어린이집 등과 업무협약을 맺고 원예치료, 농원 체험 등을 진행하였으며 2014년 한해 약 300여 명의 지역주민 및 취약계층이 행복한농원의 활동에 참여하였으며 서비스를 제공받았습니다.



지역밀착형 사회공헌 활동

이슈정의

다수의 기업들은 사업장이 위치한 지역을 중심으로 해당 지역의 소외계층 및 지역민을 위한 사회공헌 활동을 전개하고 있습니다. 이에 지역별 실정에 맞는 현장 중심의 사회공헌 활동 추진을 위한 지역민과의 유대와 소통 필요성이 제기되고 있습니다.

Business Review

사업활동을 영위하고 있는 지역 내에서 원활한 사업 전개와 매출 확대를 위해서는 지역 경제 활성화에 직접 참여하고 지역민과의 유대감을 강화해 나갈 필요가 있습니다. 지역민과의 소통 및 지역사회 투자를 통해 기업의 이미지를 제고할 뿐만 아니라 지역 경제와 기업 간 선순환적 구조를 구축할 수 있습니다.

Sustainability Review

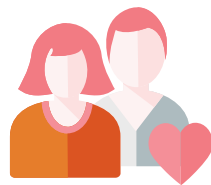
환경 및 지역사회 밀착형 프로그램을 지속 운영함으로써 기업은 사회공헌 활동의 진정성을 제고하고, 지역민들과의 신뢰 관계를 형성할 수 있습니다. 기업 시민으로서 고객과의 신뢰는 지속가능한 성장을 위한 초석이 됩니다.



Key Figure

사회공헌 참여 인원 (누적)

10,173명



사회공헌 참여 시간

34,053 시간



사업장 별 사회공헌 채널

울산

- 울산 청소년상담복지센터 실행위원
- 울산 북구다문화가족지원센터 운영위원
- 울산 행복한학교 운영위원 · 자문위원
- 울산 장애인체육관 운영위원
- 울산 자원봉사센터 이사/ 실무위원
- 울산 남구자원봉사센터 이사
- 울산 사회복지공동모금회 운영위원
- 대한적십자사 울산지사 상임위원

인천

- 인천범죄피해자지원센터 운영위원
- 인천 서구자원봉사센터 운영위원
- 인천 서구 4개동 주민자치위 자문위원
- 인천 서구자율방범대 자문위원
- 인천 석남지구대 서구생활안전협의회 운영위원

환경

환경사랑글모음 대회

1993년 비장애 어린이를 대상으로 시작된 환경사랑글모음 대회는 2011년 시각장애 아동 · 청소년을 대상으로 하는 글짓기 대회로 전환된 이후, 참가 대상을 청각장애아동, 지적 · 자폐성 장애아동으로 점차 확대해왔습니다. 2014년에는 특수학교 장애아동뿐 아니라 일반학교 특수학급 장애아동 · 청소년으로 참가 대상이 확대되어 시, 산문, 그림일기, 예쁜 노랫말 짓기, 환경사랑 기자 부문 등 다양한 부문에서 2,700여명의 장애 아동 · 청소년들이 참가해 자신의 재능을 발휘하였습니다.



환경사랑글모음대회

에너지 절약 교육 · 캠페인

에너지의 소중함을 주제로 12편의 애니메이션, 학습 게임, 웹툰 등을 제작하여 국내 최대 온라인 업체인 주니어네이비에 무료로 제공함으로써 2015년 4월말 기준 500만 이상의 조회 수를 기록하였습니다. 뿐만 아니라 제작된 콘텐츠는 교육부와의 MOU를 통해 전국 초등학교에서 활용할 수 있는 ESD(Education For Sustainable Development)교재로 만들어져 교육기부를 진행하였습니다. 이외에도 제주/울산 나눔 축제, 에너지의 날 등에 참여하여 지역주민 및 어린이들에게 에너지절약의 필요성을 알렸으며 12만 명 이상이 모인 교육부 주관 교육기부박람회에도 참여하였습니다. 2015년에는 이를 확대하여 에너지관리공단과의 협업 및 구성원의 재능기부를 연계하여 전국 초 · 중등학생을 대상으로 에너지 체험프로그램 '에너지 투마로우'를 제공할 계획입니다.



'에너지의 날' 행사

울산대공원 숲속공작실

2006년 울산대공원 내에 자연학습체험형 교육공간인 숲속공작실을 개장하여 울산시에 인계한 이래, 직접 운영을 지속하며 지역민들의 여가문화 발달에 기여하고 있습니다. 2014년에는 자유 나무공작, 영어로 진행되는 나무공작, 한지공예, 냅킨공예, 스메듀, 펄러비즈 등의 프로그램을 운영했으며, 참여한 울산시민 3,251명에게 즐겁고 행복한 시간을 선사했습니다. 2015년에는 울산 지역 중고등학생과 함께 소외계층을 위한 기증품 만들기 자원봉사 프로그램도 운영하고 있습니다.



울산대공원(숲속공작실)

지역밀착형 사회공헌 활동

동반성장

행복한 동행



행복한 동행 (해피그린하우스)

SK이노베이션 계열 협력회사와 SK에너지 대리점을 포함한 240여개 협력기관 중 2013년 5개사를 선정한 데 이어 2014년에는 태성플랜트, 대신석유, 대광석유, 한유에너지, 일신화학 등 7개사를 선정하여 서울, 인천, 충주, 양산 등 해당 협력회사 인근 지역의 취약계층을 위한 교육·문화·환경·복지 등의 사회공헌 프로그램 운영을 지원하였습니다. 2014년으로 2년차를 맞이한 '행복한 동행'은 그동안 협력회사 차원에서 진행하기 쉽지 않았던 사회공헌 프로그램을 기획 단계에서부터 체계적으로 지원함으로써 협력회사의 사회공헌 관련 업무 경험과 역량을 강화하는 한편, 협력회사 인근 지역 취약계층에게 보다 나은 서비스를 제공하여 이들의 삶의 질을 높이는 데 기여하였습니다.

지역사회

사랑의 책 나눔



사랑의 책 나눔

SK에너지는 2013년 5월 보건복지부, SBS와 함께 사회공헌 협약을 맺고, SK주유소, 주유고객과 함께 지역아동센터에 책을 기부하고 작은 도서관을 조성하는 '사랑의 책 나눔' 프로그램을 운영하고 있습니다. 이를 위해, SK에너지는 고객들이 SK주유소에서 주유할 때마다 일정액의 기부금을 출연하고, SK주유소들도 인근 지역아동센터와 1:1 결연을 맺고 자율적으로 일정액을 기부하는 방식으로 캠페인 재원을 마련해 왔습니다. 이러한 노력의 결과 2014년 9월에는 누적 기부도서가 10만 권을 돌파하여 2014년 말까지 총 140,942권의 아동도서를 기부하는데 성공하였습니다. 한편, 2013년에는 시설이 노후한 지역아동센터 2개소를 개·보수하여 작은 도서관을 조성한 데 이어 2014년에는 6개소에 작은 도서관을 조성하고, 제 2회 독서사례대회를 열어, 그 간의 독후활동을 평가함과 동시에 우수 아동 및 지역아동센터에 지원금을 전달하기도 하였습니다.

내트릭 하우스

SK에너지는 화물차 운전자의 복지 증진을 위해 다양한 편의를 제공하는 화물차량 중심의 휴게소인 내트릭 하우스를 운영하고 있습니다. 지난 2006년 1월 광양사업소를 시작으로 2015년 현재 전국 14개의 사업소를 운영하고 있으며, 새롭게 4개의 신규 사업소를 건설 중에 있습니다.

중학생 직업체험학습



직업체험교실

SK인천석유화학은 미래세대 주역인 인근 지역 중학생들의 꿈과 끼를 키우는 행복교육의 실현을 돕기 위해 인천 서부교육지원청과 함께 7개교 460여명을 대상으로 중학생 직업체험학습을 운영하였습니다. 직업체험학습은 학생들을 SK인천석유화학 공장으로 초청하여 직종과 직무에 관한 강의 및 현장견학을 통해 에너지 사업에 대한 이해를 돕고 미래 진로탐색을 도모하는 프로그램입니다. 중학생 직업체험학습은 2014년 10월 실시한 이래, 지역사회에서 높은 호응을 얻고 있으며, 초등생 대상으로는 에너지의 생성 및 절약 등을 주제로 한 에너지교실을 운영하고 있습니다.